



## فراخوان پذیرش فارغ التحصیلان دارای مدرک دکترای تخصصی جهت انجام تعهدات در مراکز تحقیقاتی

معاونت تحقیقات و فناوری دانشگاه علوم پزشکی اصفهان در نظر دارد به منظور تامین نیاز مراکز تحقیقاتی دانشگاه، فارغ-التحصیلان دارای مدرک دکترای تخصصی (PhD) را جهت همکاری در قالب انجام تعهدات به صورت هیات علمی یا غیر هیات علمی به همکاری دعوت نماید. برگزاری این فراخوان و جذب متقاضیان در چارچوب شیوهنامه مصوب یکصد و ششمین جلسه هیات اجرایی جذب دانشگاه ارائه شده در پیوست ۱ خواهد بود. همچنین، رشته‌های مورد نیاز و مراکز تحقیقاتی واجد شرایط جذب نیرو به شرح جدول پیوست ۲ می‌باشد.

متقاضیان می‌بایست مدارک خود را حداکثر تا تاریخ ۹۹/۴/۱۵ در قالب DVD یا CD در دو نسخه از طریق پست پیشتاز به آدرس زیر ارسال نمایند:

اصفهان، خیابان هزار جریب، دانشگاه علوم پزشکی و خدمات بهداشتی درمانی اصفهان، ساختمان شماره ۴، معاونت تحقیقات و فناوری دانشگاه، مدیریت توسعه و ارزیابی تحقیقات، کد پستی: ۸۱۷۴۶۷۳۴۶۱

### مدارک مورد نیاز:

الف) مدارک اداری (به صورت فایل JPEG):

- ۱- فرم درخواست شرکت در فراخوان (پیوست ۳) این فرم باید پرینت شود و پس از تکمیل و الصاق عکس، اسکن شود
- ۲- تصویر تمامی صفحات شناسنامه
- ۳- تصویر دو طرف کارت ملی
- ۴- تصویر عکس اداری جدید ۳×۴
- ۵- تصویر هر گونه مستند دال بر دارا بودن مدرک PhD
- ۶- تصویر آخرین حکم کارگزینی (در صورت داشتن رابطه استخدامی)
- ۷- تصویر کارت پایان خدمت یا معافیت دائم یا موقت دوره نظام وظیفه (مخصوص برادران)

## ب) مدارک علمی

۱- تصویر نمره زبان MSRT مساوی یا بالاتر از ۷۵ یا معادل آن از سایر آزمون‌ها<sup>۱</sup> مربوط به حداکثر ۱۰ سال اخیر (ارائه این مستند برای متقاضیانی که حداقل یکی از مقاطع تحصیلی خود را در یک دانشگاه معتبر خارجی انگلیسی زبان گذرانده باشند ضروری نیست)

۲- شناسه علمی (CV) به صورت فایل pdf

۳- مستندات فعالیت‌های پژوهشی و فناورانه مربوط به هفت سال اخیر بر اساس پیوست ۴ (در جدول مندرج در این پیوست فعالیت‌های مورد پذیرش به همراه امتیاز آن‌ها ذکر شده است. متقاضیان برای هر مورد می‌بایست فایل درخواست شده در آخرین ستون جدول را ارائه نمایند)

---

<sup>1</sup> MSRT: 75, IELTS: 5.5, TOEFL iBT: 69, TOEFL Computer: 196, TOEFL paper: 525, TOLIMO: 525, NOET: 70

## پیوست ۱- شیوه‌نامه انجام تعهدات در مراکز تحقیقاتی

اعضای هیات علمی نقشی کلیدی در توسعه و بالندگی دانشگاه دارند و محور انجام فرایندهای علمی به شمار می‌روند. داشتن مراکز تحقیقاتی کارآمدی که بتوانند از طریق انجام پژوهش‌های متعالی به نیازهای نظام سلامت پاسخ دهند بدون حضور پژوهشگران توانمند دست نیافتنی است. هدف از این شیوه‌نامه تبیین ضوابط پذیرش پژوهشگران غیر هیات علمی در قالب انجام تعهدات و اعضای هیات علمی پژوهشی تعهداتی برای مراکز تحقیقاتی است. در این شیوه‌نامه همچنین ضوابط تبدیل وضعیت از پژوهشگر غیر هیات علمی تعهداتی به عضو هیات علمی تعهداتی بیان شده است. لازم به ذکر است پذیرش اعضای هیات علمی پژوهشی به صورت پیمانی تابع ضوابط جداگانه‌ای است که از سوی وزارت متبوع اعلام شده است.

۱. پذیرش به صورت غیر هیات علمی یا عضو هیات علمی تعهداتی برای مراکز تحقیقاتی در قالب فراخوان می‌باشد. از مراکز تحقیقاتی واجد شرایط، رشته‌های مورد نیاز توسط معاونت تحقیقات و فناوری استعلام می‌گردد و در صورت تأیید (با توجه به عواملی از جمله انطباق تخصص درخواست شده با مأموریت مرکز، تعداد و تخصص نیروهای فعلی و عملکرد قبلی مرکز) تخصص‌های مورد نیاز در قالب فراخوان اعلام می‌گردد. برگزاری فراخوان‌ها و تعیین تواتر آن بر عهده معاونت تحقیقات و فناوری است.

۲. متقاضیانی می‌توانند در فراخوان شرکت کنند که ویژگی‌های زیر را داشته باشند:

- شرایط عمومی استخدام طبق آیین نامه اداری و استخدامی اعضای هیات علمی
- دارا بودن مدرک دکترای تخصصی
- داشتن حداقل دو مقاله در مجلات نمایه شده در ISI، Scopus یا PubMed به عنوان نویسنده اول یا مسئول (برای متقاضیان با تخصص‌های حوزه علوم انسانی نمایه ISC به عنوان جایگزین قابل پذیرش است)
- نمره زبان MSRT مساوی یا بالاتر از ۷۵ یا معادل آن از سایر آزمون‌ها<sup>۲</sup> مربوط به حداکثر ۱۰ سال اخیر یا گذراندن حداقل یکی از مقاطع تحصیلی در یک دانشگاه معتبر خارجی انگلیسی زبان

۳. بررسی درخواست‌ها طی مراحل زیر انجام می‌شود:

<sup>۲</sup> MSRT: 75, IELTS: 5.5, TOEFL iBT: 69, TOEFL Computer: 196, TOEFL paper: 525, TOLIMO: 525, NOET: 70

الف) متقاضیانی که رشته تحصیلی آنان در فراخوان اعلام شده است، مستندات مربوط به سوابق علمی هفت سال اخیر خود را به مدیریت توسعه و ارزیابی تحقیقات ارائه می‌نمایند. در این مدیریت، مطابق با روش امتیازدهی به فعالیت‌های پژوهشی و فناورانه اعضای هیات علمی (بر اساس آخرین ویرایش شیوه نامه اجرایی معاونت تحقیقات و فناوری) سوابق متقاضیان نمره‌دهی می‌شود. سقف امتیاز قابل کسب از این بخش ۱۵۰ می‌باشد و به فعالیت‌های مازاد امتیازی تعلق نمی‌گیرد. علاوه بر این، از کمیته اخلاق در پژوهش‌های زیست‌پزشکی در مورد سوابق متقاضیان به صورت محرمانه استعلام می‌شود و سپس متقاضی به مرکز تحقیقاتی مربوطه معرفی می‌گردد.

ب) به منظور بررسی توانمندی‌های علمی متقاضی توسط مرکز تحقیقات یک جلسه مصاحبه با حضور رئیس مرکز و حداقل دو نفر از اعضای شورای پژوهشی مرکز برگزار می‌گردد. رزومه علمی و نقشه پژوهشی<sup>۳</sup> مکتوب متقاضی باید از قبل در اختیار شرکت‌کنندگان در مصاحبه قرار گیرد. علاوه بر این جلسه مصاحبه، مرکز باید هماهنگی لازم را برای برگزاری یک جلسه سخنرانی جهت ارائه یکی از پروژه‌های تحقیقاتی متقاضی ترجیحاً به زبان انگلیسی با حضور رئیس مرکز تحقیقات، حداقل دو نفر از اعضای شورای پژوهشی مرکز و یک نماینده از معاونت تحقیقات و فناوری انجام دهد. این سخنرانی باید به صورت عمومی برگزار گردد و از حداقل یک هفته قبل در سطح دانشکده، پژوهشکده یا دانشگاه اطلاع‌رسانی گردد. علاوه بر مصاحبه و سخنرانی، مرکز می‌تواند بنا به صلاحدید خود برای ارزیابی دقیق‌تر متقاضی از وی بخواهد فعالیت‌های دیگری نیز انجام دهد (مانند تهیه یک طرح تحقیقاتی، آموزش به پژوهشگران و ...).

ج) پس از ارزیابی متقاضی در مرکز تحقیقات، "کارگروه/انتخاب پژوهشگر" تشکیل جلسه داده و با متقاضی مصاحبه می‌نماید. اعضای ثابت این کارگروه عبارتند از معاون تحقیقات و فناوری دانشگاه، مدیر توسعه و ارزیابی تحقیقات و نماینده شورای پژوهشی دانشگاه به عنوان دبیر کارگروه. همچنین بر حسب مورد دو عضو دیگر با حق رای به این کارگروه اضافه می‌شوند که عبارتند از رئیس مرکز تحقیقات متقاضی جذب نیرو و رئیس پژوهشکده یا رئیس دانشکده متبوع مرکز تحقیقات (یا معاون پژوهشی دانشکده به نمایندگی از رئیس دانشکده). در مورد مراکزی که تحت نظر هیچ دانشکده یا پژوهشکده‌ای نیستند به جای رئیس دانشکده یا پژوهشکده، یک نفر از اعضای شورای پژوهشی مرکز به انتخاب رئیس مرکز جایگزین می‌شود به صورتی که کمیته مذکور همواره پنج نفر عضو خواهد داشت. علاوه بر اعضای فوق، نماینده هیات اجرایی جذب دانشگاه به منظور ارزیابی صلاحیت عمومی متقاضیان در جلسات حضور خواهد داشت و فرم‌های مربوط به این موضوع را تکمیل می‌نماید. در صورت نیاز، دعوت از سایر صاحب‌نظران و متخصصین مرتبط با رشته متقاضی به جلسات کارگروه جهت ارائه نظر مشورتی و بدون حق رای بلامانع است. در جلسه مصاحبه ضمن بررسی سوابق علمی و نقشه پژوهشی متقاضی، از وی درخواست می‌شود یکی از تحقیقات گذشته خود را به اختصار و

<sup>۳</sup> Research map یا نقشه تحقیقاتی به معنی تبیین ارتباط مفهومی مطالعات پیشین با مسیر پژوهشی آینده است. در این نقشه که به صورت یک متن یا یک طرح ارائه می‌گردد، پژوهشگر مشخص می‌کند در یک بازه زمانی چند ساله به دنبال پاسخ به چه سوالات کلیدی یا حل چه مسائل مهمی است و مطالعات قبلی وی چگونه با برنامه‌های پیش‌رو مرتبط است.

در چند دقیقه ارائه نماید و اعضای کارگروه سوابقی را به منظور سنجش توانمندی‌های متقاضی طرح می‌نمایند. همچنین در عدم حضور متقاضی، رئیس مرکز تحقیقات گزارشی از ارزیابی‌های انجام شده و جمع‌بندی مرکز در خصوص نقاط قوت و ضعف متقاضی به کارگروه اعلام می‌نماید. در پایان، دیدگاه هر یک از اعضای کارگروه در قالب فرم "ارزیابی صلاحیت علمی متقاضیان پذیرش در مراکز تحقیقاتی (ERA)" (با حداکثر ۳۰۰ امتیاز) ثبت می‌شود و سپس میانگین امتیازات محاسبه می‌گردد.

د) امتیاز سوابق علمی متقاضیان به همراه نتیجه مصاحبه کارگروه انتخاب پژوهشگر و جمع‌بندی معاونت تحقیقات و فناوری به مدیریت امور هیات علمی جهت طرح در هیات اجرایی جذب و سایر فرایندهای لازم اعلام می‌گردد.

۴. رتبه‌بندی متقاضیان و تصمیم‌گیری در مورد درخواست‌ها بر اساس مجموع امتیازات کسب شده از سوابق علمی هفت سال اخیر (حداکثر ۱۵۰ امتیاز) و میانگین نمره کارگروه انتخاب پژوهشگر (حداکثر ۳۰۰ امتیاز) انجام می‌شود.

۴-۱- برای پذیرش جهت انجام تعهدات در قالب غیر هیات علمی، متقاضی باید حداقل ۲۰۰ امتیاز از ۴۵۰ کسب نماید.

۴-۲- برای پذیرش به عنوان عضو هیات علمی پژوهشی تعهداتی متقاضی باید حداقل ۳۰۰ امتیاز از ۴۵۰ کسب نماید و علاوه بر این، در ده سال اخیر حداقل ۳ مقاله با پیوستگی موضوعی در یک حوزه تحقیقاتی مشخص به عنوان نویسنده اول یا مسئول نمایه شده در ISI، اسکاپوس یا PubMed داشته باشد که حداقل دو مقاله در سطح Q1 (بر اساس CiteScore) باشند. برای متقاضیان با تخصص‌های حوزه علوم انسانی نمایه ISC به عنوان جایگزین قابل پذیرش است.

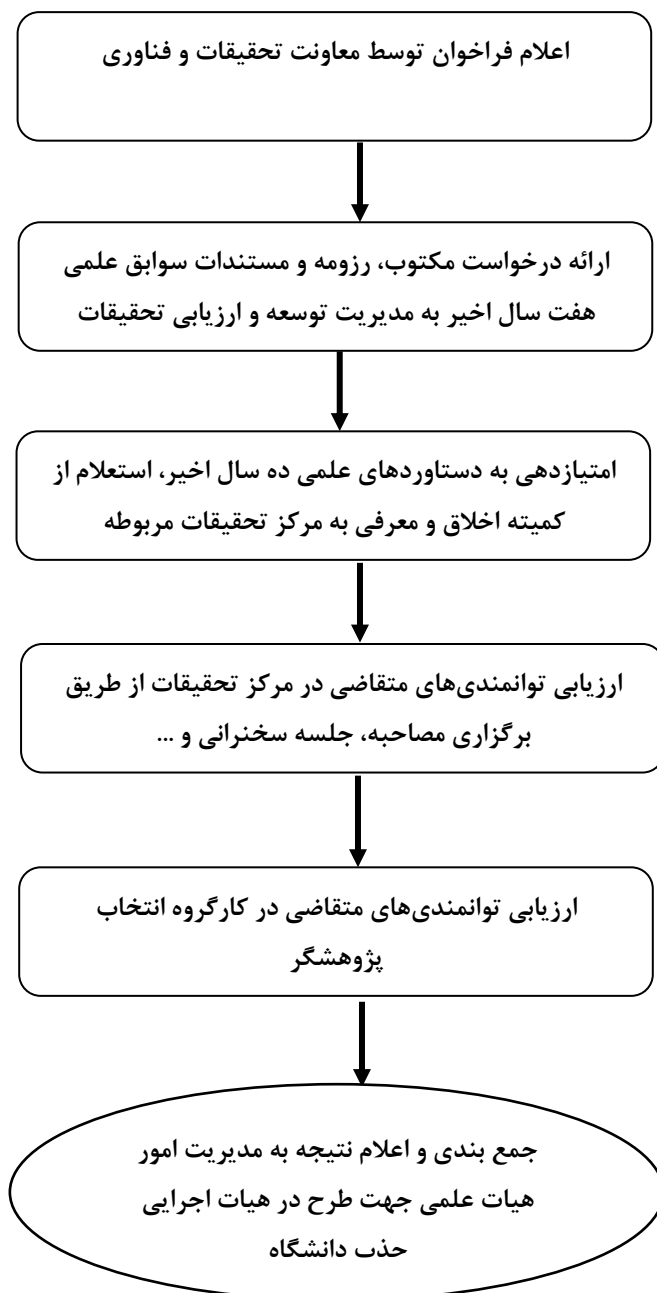
بدیهی است چنانچه برای یک جایگاه بیش از یک نفر متقاضی حداقل امتیاز را کسب نمایند، با فردی موافقت می‌شود که امتیاز بالاتر را کسب نموده است. همچنین، در شرایطی که مرکز با پذیرش متقاضی صرفاً به صورت غیر هیات علمی موافقت نموده باشد، حتی در صورت وجود شرایط بند ۴-۲، متقاضی نمی‌تواند به صورت هیات علمی تعهداتی پذیرفته شود.

۵. پژوهشگران غیر هیات علمی می‌توانند حداکثر دو بار در طول فعالیت و در زمان اعلام فراخوان توسط معاونت تحقیقات و فناوری دانشگاه، درخواست خود را برای تبدیل وضعیت به هیات علمی تعهداتی ارائه نمایند. به منظور بررسی این درخواست‌ها تمام مراحل فوق شامل دریافت و امتیازدهی مستندات فعالیت هفت سال اخیر، ارزیابی در مرکز و مصاحبه در کارگروه با شرایط ذکر شده باید انجام شود. پذیرش درخواست تبدیل وضعیت منوط به احراز شرایط ذکر شده در بند ۴-۲ می‌باشد.

۶. اعضای هیات علمی تعهداتی سایر دانشگاه‌ها چنانچه متقاضی انتقال به یکی از مراکز تحقیقاتی دانشگاه علوم پزشکی اصفهان به عنوان عضو هیات علمی پژوهشی تعهداتی باشند باید کلیه مراحل ذکر شده در بند ۳ را طی نمایند و پذیرش انتقال آنان منوط به احراز شرایط ذکر شده در بند ۴-۲ می‌باشد.

## مراحل بررسی درخواست پذیرش پژوهشگر غیر هیات علمی یا عضو هیات علمی تعهداتی

### در مراکز تحقیقاتی



این شیوه‌نامه در یکصد و ششمین جلسه هیات اجرایی حذب دانشگاه مورخ ۹۸/۱۱/۲۹ به تصویب رسیده است.

پیوست ۲- رشته‌های مورد نیاز و مراکز تحقیقات میزبان

ردیف	نام مرکز تحقیقات	رشته	تعداد
۱	مرکز تحقیقات آموزش پزشکی	آموزش پزشکی	۱ نفر
۲	مرکز تحقیقات علوم رفتاری	روانشناسی سلامت	۱ نفر*
		روانشناسی بالینی	
		سلامت جنسی و باروری/گرایش سکسولوژی	
۳	مرکز تحقیقات ناهنجاریهای مجمله ای - صورتی	گفتار درمانی	۱ نفر
۴	مرکز تحقیقات پزشکی بازساختی	مهندسی برق(گرایش های مختلف)	۱ نفر*
		مهندسی پزشکی(گرایش های مختلف)	
		ریاضیات(گرایش های مختلف)	
۵	مرکز تحقیقات امنیت غذایی	علوم بهداشتی(اپیدمیولوژی)	۱ نفر*
		علوم تغذیه	
۶	مرکز تحقیقات غدد و متابولیسم	علوم تغذیه	۱ نفر*
		بیوشیمی	
۷	مرکز تحقیقات اختلالات اسکلتی - عضلانی	ارتوپدی فنی	۱ نفر*
		کاردرمانی	
		فیزیوتراپی	
		ارگونومی	
		طب فیزیکی	
۸	مرکز تحقیقات محیط زیست	محیط زیست	۱ نفر*
		بهداشت محیط	
۹	مرکز تحقیقات رشد و نمو کودکان	پرستاری	۱ نفر*
		مامایی	
		تغذیه	
۱۰	مرکز تحقیقات مراقبت های پرستاری و مامایی	بهداشت باروری	۱ نفر*
		علوم بالینی	
		پرستاری	
۱۱	پژوهشکده قلب و عروق	آموزش بهداشت	۱ نفر
۱۲	مرکز تحقیقات فیزیولوژی کاربردی	مهندسی برق(گرایش های مختلف)	۱ نفر

	هوش مصنوعی		
	مکانیک ساخت و تولید		
۱ نفر*	مواد دندان	مرکز تحقیقات مواد دندان	۱۳
	بیومواد		
	مهندسی بافت		
۱ نفر*	مواد دندان	مرکز تحقیقات علوم دندانپزشکی	۱۴
	بیومواد		
	مهندسی بافت		
۱ نفر	آمار و اپیدمیولوژیست	مرکز تحقیقات بیماریهای کلیوی / مرکز تحقیقات سم شناسی	۱۵
۱ نفر	آمار و اپیدمیولوژیست	مرکز تحقیقات مراقبت های پرستاری و مامایی / مرکز تحقیقات پیشگیری از سرطان	۱۶
۱ نفر	آمار و اپیدمیولوژیست	مرکز تحقیقات غدد و متابولیسم / مرکز تحقیقات بیماریهای متابولیک کبد	۱۷
۱ نفر	مدیریت اطلاعات سلامت	مرکز تحقیقات فناوری اطلاعات در امور سلامت	۱۸

\* حداکثر یک نفر در یکی از رشته‌های اعلام شده





فرم درخواست گذراندن تعهدات قانونی (Ph.D)  
دانشگاه علوم پزشکی اصفهان

محل الصاق

مشخصات متقاضی گذراندن تعهدات قانونی در مراکز تحقیقاتی  نام مرکز تحقیقاتی .....

۱- مشخصات متقاضی

نام: .....
نام خانوادگی: .....
نام پدر: ..... شماره شناسنامه: ..... محل تولد: ..... محل صدور: ..... تاریخ: .....
تولد: .....
دین: ..... مذهب: ..... تابعیت: ..... وضعیت تأهل: مجرد <input type="checkbox"/> متأهل <input type="checkbox"/> شماره کد ملی: .....
تلفن همراه: ..... تلفن محل کار: ..... تلفن: .....
منزل: .....
تلفن دیگری که در موقع اضطراری بتوان با شما تماس گرفت: .....
وضعیت نظام وظیفه: خدمت کرده <input type="checkbox"/> معافیت تحصیلی <input type="checkbox"/> معافیت دائم <input type="checkbox"/> مشغول خدمت <input type="checkbox"/> تاریخ پایان خدمت: .....
سوابق ایثارگری: خانواده شهید <input type="checkbox"/> نسبت با شهید: ..... / جانباز <input type="checkbox"/> درصد جانبازی: ..... / آزاده <input type="checkbox"/> طول مدت اسارت: .....
حضور داوطلبانه در جبهه <input type="checkbox"/> طول مدت جبهه به ماه و روز: .....
<b>مشخصات همسر:</b>
نام و نام خانوادگی: ..... تابعیت: ..... مذهب: ..... محل تولد: .....
مدرک تحصیلی: ..... شغل: .....
نشانی و تلفن محل کار
همسر: .....

ردیف	مقطع تحصیلی	رشته تحصیلی	معدل / رتبه	دانشگاه محل تحصیل	کشور محل تحصیل	تاریخ شروع	تاریخ پایان
۱	کارشناسی						
۲	کارشناسی ارشد						
۳	دکتری یا Ph.D						
۴	تخصص						
۵	فوق تخصص یا فلوشیپ						

آیا عضو بنیاد ملی نخبگان می باشید؟  خیر

۲- سوابق تحصیلات دانشگاهی :

ردیف	مقطع تحصیلی	رشته تحصیلی	معدل /رتبه	دانشگاه محل تحصیل	کشور محل تحصیل	تاریخ شروع	تاریخ پایان
۱	کارشناسی						
۲	کارشناسی ارشد						
۳	دکتری یا Ph.D						
۴	تخصص						
۵	فوق تخصص یا فلوشیپ						

آیا عضو بنیاد ملی نخبگان می باشید؟  بلی  خیر

۳- سوابق آموزشی و پژوهشی : چنانچه در دانشگاهها یا مؤسسات آموزش عالی و پژوهشی سابقه تدریس یا پژوهش دارید در جدول ذیل مرقوم فرمائید.

نام دانشگاه یا مؤسسه آموزشی و پژوهشی	عنوان درسهایی که تدریس نموده یا می نمایند	تاریخ شروع	تاریخ پایان	آدرس مؤسسه	تلفن

۴- سوابق اجرایی و اشتغال متقاضی:

نام محل کار	واحد سازمانی	نوع مسئولیت	نوع استخدام	شهرستان	تاریخ شروع	تاریخ پایان	نشانی	تلفن

۵- معرفیان علمی : مشخصات سه نفر از افرادی که به لحاظ علمی شناخت جامعی از شما داشته باشند را در جدول ذیل مرقوم فرمائید. (معرفان در صورت امکان شاغل در

بخش های دولتی و ترجیحاً دانشگاهی یا حوزوی بوده از بستگان سببی و نسبی نباشند.)

ردیف	نام و نام خانوادگی	نوع رابطه و نحوه آشنایی	مدت آشنایی	شغل معرف	نشانی محل کار یا سکونت	تلفن ثابت و همراه
۱						
۲						
۳						

۶- **معرفان عمومی** : مشخصات پنج نفر از افرادی که به لحاظ اخلاقی و مذهبی شناخت جامعی از شما داشته باشند را در جدول ذیل مرقوم فرمائید. (معرفان در صورت امکان شاغل در بخش های دولتی و ترجیحاً دانشگاهی یا حوزوی بوده از بستگان سببی و نسبی نباشند).

ردیف	نام و نام خانوادگی	نوع رابطه و نحوه آشنایی	مدت آشنایی	شغل معرف	نشانی محل کار یا سکونت	تلفن ثابت و همراه
۱						
۲						
۳						
۴						
۵						

۷- **نشانی متقاضی:**

نشانی کامل پستی	کد پستی	تلفن ثابت و همراه
محل سکونت فعلی:		
محل کار:		
پست الکترونیکی:		

اینجانب با صحت و دقت به سؤالات این پرسشنامه پاسخ گفته و نسبت به آن خود را مسئول و متعهد می دانم. ضمناً تمامی مدارک خواسته شده فوق را همراه با مه ارسال می نمایم چنانچه به دلیل نقص مدارک پرونده اینجانب بلااقدام بماند، مسئولیت آن بر عهده می گیرم و هیأت اجرایی جذب اعضای هیأت علمی دانشگاه در این باره هیچگونه مسئولیتی

**تذکره:** نوشتن تاریخ تقاضا ضروریست، لطفاً فراموش نفرمائید.

امضاء و تاریخ تقاضا:

جدول ۱ پیوست ۴- نحوه امتیازدهی به فعالیت‌های پژوهشی و فناورانه

بخش اول - فعالیت های پژوهشی				
مستندات	توضیحات	امتیاز پایه	موارد	نوع فعالیت
فایل مقاله	تخصیص امتیاز به انواع مقاله بر اساس جدول ۲ پیوست ۱ و توزیع امتیاز بین نویسندگان بر اساس جدول ۳ پیوست ۴ خواهد بود.  در مورد مقالاتی که بر اساس شاخص CiteScore اسکاپوس در مجلات ۱٪، ۵٪، و ۱۰٪ برتر منتشر شوند، امتیاز به ترتیب ده، هفت و سه برابر می‌شود. همچنین، امتیاز مقالات Q1 دو برابر می‌شود. امتیاز مقالات با همکاری بین‌المللی دو برابر می‌شود.  مقالات باید به صورت نهایی منتشر شده باشند و ارائه پذیرش مقاله مورد قبول نیست.	۱۰	ISI-WoS	مقاله مجله
		۸	PubMed	
		۶	Scopus	
		۲	سایر نمایه‌های معتبر (BIOSIS, Current Contents, EMBASE, ISC, IC, CAS, Biological Abstracts, CINAHL)	
تصویر خلاصه مقاله در کتابچه کنگره یا گواهی پذیرش یا چکیده مقاله در پایگاه مربوطه + گواهی شرکت در کنگره یکی از نویسندگان	امتیاز های ذکر شده برای ارائه به صورت پوستر می‌باشد. در صورت ارائه شفاهی، امتیاز دو برابر می‌شود.  در صورت ارائه سخنرانی کلیدی امتیاز سه برابر می‌شود.  ارائه گواهی شرکت در همایش برای حداقل یکی از نویسندگان الزامی است.	۳	همایش بین‌المللی برگزار شده در خارج	مقاله همایش
		۱	همایش بین‌المللی برگزار شده در داخل	
		۰/۵	همایش ملی	

تصویر روی جلد تصویر صفحه شناسنامه کتاب نامه میزان مشارکت امضاء شده توسط همه نویسندگان	به کتاب‌های درسی مورد تایید معاونت آموزشی وزارت متبوع تا ۱۰۰ درصد امتیاز اضافه می‌شود.	۲۰	تالیف کتاب یا درسنامه	کتاب
	به کتاب‌های انتشارات غیر دانشگاهی داخل کشور، ۷۰٪ امتیاز تعلق می‌گیرد.	۱۰	ترجمه یا گردآوری	
	کلیه کتاب‌های چاپ شده باید مرتبط با رشته تحصیلی نویسنده یا مترجم باشد.	۷	تجدید چاپ با حداقل ۳۰ درصد تغییر	
	نحوه توزیع امتیاز کتاب بین نویسندگان یا مترجمان، بر اساس فرم میزان مشارکتی که به امضای همه نویسندگان یا مترجمان رسیده باشد خواهد بود.	۲۰	هر فصل از کتاب بین‌المللی نمایه شده در اسکاپوس	
	امتیاز تالیف کتاب بین‌المللی نمایه شده در اسکاپوس به ازای هر فصل می‌باشد.	۶۰٪ نوع کتاب	ویراستاری علمی	
		۷	مدخل کتاب مرجع	
تصویر گواهی یا تقدیرنامه		۶۰	کسب نشان‌های ملی	جوایز و افتخارات
		۴۰	جشنواره‌های رازی، خوارزمی، شیخ‌بهایی	
		۲۰	پژوهشگر برتر استانی و دانشگاهی	
گواهی داوری یا نظارت با ذکر تاریخ داوری و عنوان اثر داوری شده	سقف امتیاز داوری قابل محاسبه در هر دوره دو ساله برای محاسبه پژوهانه ۲۰ امتیاز است.	۱	داوری پروپوزال طرح و پایان‌نامه، گزارش نهایی طرح پژوهشی، مقاله	داوری فعالیت‌های پژوهشی
	امتیاز داوری برای کتاب، به ازای هر ۵۰ صفحه می‌باشد.	۱	داوری کتاب	
	داوری برای مقالات همایش‌ها امتیاز ندارد.	۲	نظارت علمی یا اخلاقی طرح‌های پژوهشی	
ابلاغ یا گواهی		۲۰	همایش بین‌المللی	دبیر علمی و

فعالیت یا لینک وب سایت همایش		۱۰	همایش ملی	اجرائی همایش
گواهی پایان طرح از طرف نهاد حمایت کننده (ذکر بودجه طرح/ در گواهی ارائه شده باید نقش متقاضی به عنوان مجری یا همکار مشخص باشد).	به مجری اصلی طرح پژوهشی ۱۰۰٪ و هر یک از همکاران طرح ۲۰٪ امتیاز تعلق می‌گیرد.	۵	بودجه طرح: کمتر از صد میلیون ریال	طرح پژوهشی مصوب خاتمه یافته
		۱۰	بودجه طرح: صد تا پانصد میلیون ریال	
		۱۵	بودجه طرح: پانصد میلیون تا دو میلیارد ریال	
		۲۰	بودجه طرح: بیشتر از دو میلیارد ریال	
تصویر نامه ابلاغ اعتبار یا هر مستند دیگری که دال بر واريز وجوه حمایتی به حساب مجری یا دانشگاه باشد.	امتیاز بر اساس وجوه دریافت شده تعیین می شود و نه کل بودجه مصوب در صورت ارائه گزارش نهایی، امتیاز طرح خاتمه یافته به صورت جداگانه نیز احتساب می شود.	۱ امتیاز به ازای هر ۵۰ میلیون ریال	طرح پژوهشی خارج دانشگاه، بودجه زیر ساخت و ...	جذب اعتبار پژوهشی از خارج از دانشگاه محل تحصیل
گواهی تدریس	----	۱ امتیاز برای هر دو ساعت	کارگاه ها، برنامه های توانمندسازی و ...	تدریس در دوره های آموزشی مرتبط با پژوهش

### بخش دوم - فعالیت های فناورانه

مستندات	توضیحات	امتیاز پایه	موارد	نوع فعالیت
---------	---------	----------------	-------	------------

گواهی ثبت اختراع	امتیاز ثبت اختراع خارجی بسته به سطح اختراع در شورای فناوری تعیین می گردد	۱۰	ثبت اختراع داخلی	ثبت اختراع
		۱۰-۱۰۰	ثبت اختراع خارجی	
آگهی روزنامه تاسیس شرکت، قرارداد استقرار شرکت در مرکز رشد یا تصویر اسم شرکت در فهرست شرکتهای دانش بنیان تأیید صلاحیت شده معاونت علمی و فناوری ریاست جمهوری	دریافت امتیاز مشروط به دارا بودن حداقل ۲۰ درصد سهم شرکت است و با افزایش سهم امتیاز تغییر نمی کند.	۵۰	شرکت دانش بنیان پایا	سهام در شرکت (شرکت دانش بنیان یا شرکت های مستقر در مراکز رشد)
		۴۰	شرکت دانش بنیان نوپا	
		۳۰	شرکت مستقر در مرکز رشد	
قرارداد فروش	برای فروش خارجی، معادل ریالی آن ملاک قرار می گیرد.  امتیاز به نسبت سهام فرد در شرکت محاسبه می گردد	۱ امتیاز برای هر ۲۰ میلیون ریال	فروش دانش فنی یا فروش ثبت اختراع در داخل یا خارج	فروش دانش فنی
قرارداد استقرار در مرکز رشد قرارداد فروش یا فاکتور فروش	امتیاز به نسبت سهام فرد در شرکت محاسبه می گردد  برای فروش خارجی، معادل ریالی آن ملاک قرار می گیرد.	۱ امتیاز برای هر ۱۰ میلیون ریال	عرضه و فروش کالا یا خدمات مبتنی بر دانش در بازار داخل یا خارج کشور	فروش محصول
آگهی روزنامه تاسیس شرکت قرارداد استقرار شرکت در		۱۰	مدیر عامل یا رئیس هیات مدیره شرکت دانش بنیان پایا، نوپا و یا شرکت های مستقر در مراکز رشد	مدیر عامل یا رئیس هیات مدیره

مجموعه مراکز توسعه فناوری			دانشگاه	
قرارداد استقرار شرکت در مرکز رشد  لیست بیمه شرکت و مدرک تحصیلی کارکنان	امتیاز به نسبت سهام فرد در شرکت محاسبه می گردد	۱۰	دکتری تخصصی	اشتغالزایی برای نیروهای تخصصی
		۶	ارشد/ دکترا عمومی	
		۴	لیسانس	
		۲	دیپلم و پایین تر	
قرارداد استقرار شرکت در مرکز رشد  تصویر پروانه یا گواهی	امتیاز به نسبت سهام فرد در شرکت محاسبه می گردد	۲۰	گواهی استاندارد، مجوز تولید، پروانه ساخت و ... از وزارت بهداشت، وزارت صنایع یا سایر مراجع قانونی	اخذ مجوزهای قانونی برای تولید محصول
گواهی پایان طرح از طرف نهاد حمایت کننده		۷	بودجه طرح: کمتر از صد میلیون ریال	طرح محصول محور مصوب خاتمه یافته
		۱۵	بودجه طرح: صد تا پانصد میلیون ریال	
		۲۰	بودجه طرح: پانصد میلیون تا دو میلیارد ریال	
		۳۰	بودجه طرح: بیشتر از دو میلیارد ریال	



گواهی داوری یا نظارت		۱	داوری پروپوزال یا گزارش نهایی طرح محصول محور و طرح های متقاضی جذب در مجموعه مراکز توسعه فناوری، داوری محصول فناورانه و داوری ثبت اختراع	داوری فعالیت های فناورانه
		۳	ناظر طرح ارتباط با صنعت	
قرارداد استقرار شرکت در مرکز رشد تصویر یا فایل مقاله	این امتیاز به ازای هر بار ارجاع به محصول محاسبه می شود مشروط بر آنکه هیچیک از سهامداران نویسنده مقاله نباشند.	۱	تعداد ارجاع به محصول فروخته شده در مقالات علمی منتشر شده با نمایه سطح یک یا دو	میزان استفاده از محصول در بین جامعه علمی
قرارداد منعقد شده با صنعت	نحوه توزیع امتیاز در طرحهایی که بیش از یک مجری دارند طبق اظهار نامه کتبی مجریان خواهد بود.	۱ امتیاز به ازای هر ۲۰ میلیون ریال	جذب پژوهشگر از صنعت	ارتباط با صنعت
		۱ امتیاز به ازای هر ۱۰۰ میلیون ریال	طرح ارتباط با صنعت	
گواهی تدریس	---	۱ امتیاز برای هر دو ساعت	کارگاه ها، برنامه های توانمندسازی و ...	تدریس در دوره های آموزشی مرتبط با فناوری

جدول ۲ پیوست ۴- نحوه امتیازدهی به انواع مقالات علمی

امتیاز	نوع مقاله	
مطابق با امتیاز جدول ۱	مقاله اصیل و مروری	۱
امتیاز جدول ۱ ضرب در ۱/۲	مقالات مرور سیستماتیک/ متا آنالیز	۲
امتیاز جدول ۱ ضرب در ۰/۷۵	مقاله کوتاه	۳
امتیاز جدول ۱ ضرب در ۰/۵	گزارش موردی	۴
امتیاز جدول ۱ ضرب در ۰/۳	نامه به سردبیر	۵

جدول ۳ پیوست ۴- نحوه توزیع امتیاز مقالات بین نویسندگان

تعداد نویسندگان	نفر اول یا نویسنده مسئول	بقیه همکاران
۱	٪۱۰۰	-
۲	٪۹۰	٪۶۰
۳	٪۸۰	٪۵۰
۴	٪۷۰	٪۴۰
۵	٪۶۰	٪۳۰
۶ و بالاتر	٪۵۰	٪۲۵